

# Wheelchair Builder 4.0

## Guide de démarrage rapide

### Sommaire

Wheelchair Builder 4.0 .....	1
1 Initialisation .....	3
2 Barre de menu .....	3
2.1 Version .....	3
2.2 Dimension de fenêtre .....	3
2.3 Ouvrir un manuel.....	4
2.4 Sélectionner le port de communication vers le système ICS.....	4
2.5 Modifier les réglages de l'application .....	5
2.6 Redémarrer le système ICS.....	5
2.7 Programme de sauvetage de la Carte ICS ou d'un nœud.....	6
2.7.1 Lancer le sauvetage de la Carte ICS .....	6
2.7.2 Lancer le sauvetage d'un nœud.....	7
2.8 Modifier le niveau d'utilisation .....	7
2.9 Modifier la langue .....	7
3 Démarrer.....	8
3.1 Trouver le fichier de configuration.....	8
3.2 Ouvrir un fichier de configuration .....	9
3.3 Ouvrir le fichier de configuration d'une sauvegarde.....	10
3.3.1 La connexion au serveur.....	10
3.4 Ouvrir et écrire un sous-fichier de configuration .....	11
4 Réglages.....	12
4.1 Fichier de configuration .....	12
4.2 Lire depuis l'ICS .....	13
4.3 Modifier les valeurs .....	14
4.4 Ecrire vers l'ICS .....	15
4.5 Sauvegarder sous un fichier de configuration.....	15
4.6 Lire les valeurs réelles .....	16

5	Statut.....	17
5.1	Vérifier le système.....	17
5.2	Mettre à jour le système.....	18
5.2.1	Mettre à jour tous le système .....	18
5.2.2	Mettre à jour le microprogramme de la carte ICS .....	19
5.2.3	Mettre à jour le modèle du microprogramme de la carte ICS .....	19
5.2.4	Mettre à jour l'UI du microprogramme de la carte ICS.....	20
5.2.5	Mettre à jour le microprogramme d'un nœud.....	20
5.3	Lecture du statut réel .....	21
5.4	Calibrer un nœud .....	22
5.5	Modifier le numéro de série de la carte ICS ou d'un nœud .....	23
5.6	Modifier le type et la fonction d'un vérin ou d'un nœud. ....	24

## 1 Initialisation

Au démarrage du logiciel, tous les fichiers de configuration seront scannés.

Si le logiciel est démarré pour la première fois, cela prendra quelques minutes, mais les démarrages suivant seront plus rapides.

Vous pouvez annuler la progression en cliquant sur l'icône « Fermer » représenté par une croix, mais cela fermera aussi le logiciel.

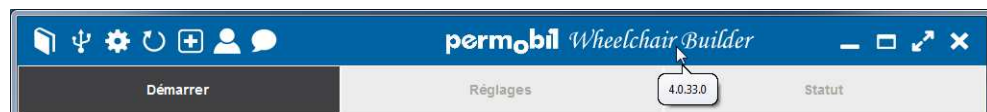


**Astuce :** Tous les champs qui peuvent être activés seront visibles en déplaçant la souris au-dessus, le curseur représentera une main au lieu d'une flèche.

## 2 Barre de menu

### 2.1 Version

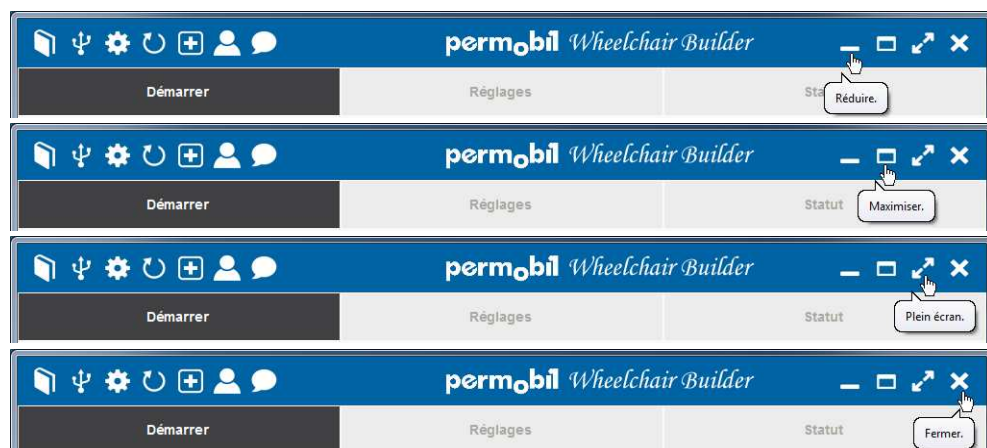
La pointe du curseur sur le nom du logiciel fera apparaître la version du logiciel.



### 2.2 Dimension de fenêtre

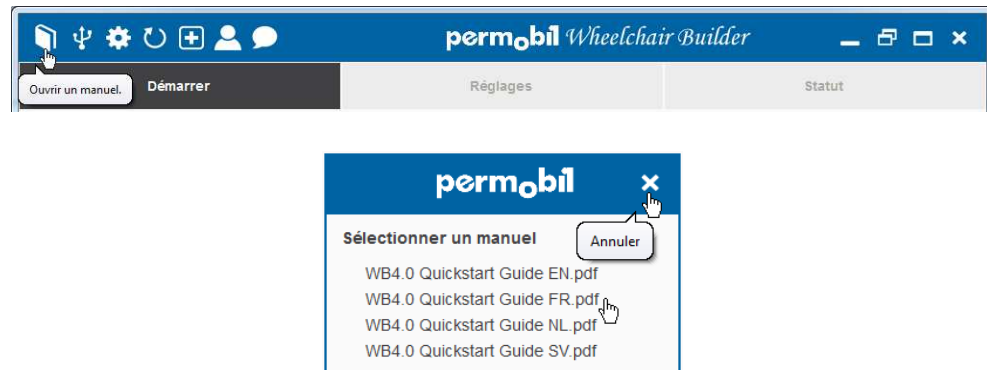
Les icônes en haut à droite permettent de réduire, agrandir, afficher en plein écran ou fermer, la fenêtre de l'application.

Lorsque la fenêtre est agrandie ou en plein écran, l'icône Agrandir peut être utilisée pour restaurer la fenêtre du logiciel à sa taille d'origine.



## 2.3 Ouvrir un manuel

Cliquer sur l'icône « Manuel » pour sélectionner et ouvrir un manuel.



**Astuce:** Tous les sous-menus qui ont une icône « Fermer » pour annuler, interrompre ou fermer ce menu, peuvent également être fermés en appuyant sur la touche « Echap » d'un clavier.

## 2.4 Sélectionner le port de communication vers le système ICS

Cliquez sur l'icône « USB » pour sélectionner et ouvrir le port de communication. Si le port requis n'est pas dans la liste, vérifier vos connexions et cliquer sur l'icône « Actualiser » pour mettre à jour la liste des ports disponibles.



**Note:** Seuls les ports utilisables pour l'application seront affichés et le dernier port utilisé sera activés automatiquement au démarrage de l'application s'il est disponible.

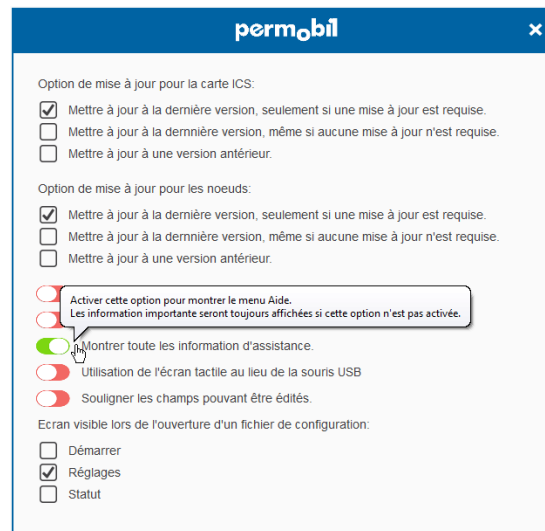
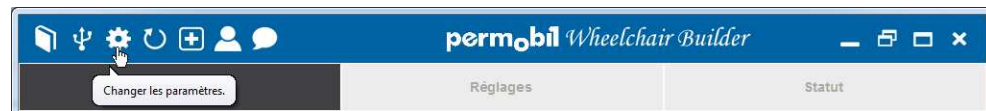
**Note:** Cet écran s'ouvrira automatiquement si la communication vers le fauteuil est requise, et qu'aucun port valide n'est sélectionné. Sélectionnez, ensuite le port approprié pour continuer.

**Astuce:** Chaque case peut également être sélectionnée en cliquant sur son texte.

**Astuce:** Un port sélectionné peut être fermé en cliquant à nouveau dessus. La sélection d'un autre port produira automatiquement le même résultat.

## 2.5 Modifier les réglages de l'application

Cliquez sur l'icône «Paramètres» pour modifier les paramètres de l'application.  
Lorsque le paramètre « Montrer toutes les informations utiles » est activé, les info-bulles vous aideront à connaître la signification de chaque paramètre.



**Note:** Les paramètres d'applications suivants seront restaurés par défaut à chaque démarrage de l'application:

- L'option de mise à jour de la carte ICS.
- L'option de mise à jour des nœuds.
- Autoriser les numéros de série à être modifiés.

## 2.6 Redémarrer le système ICS

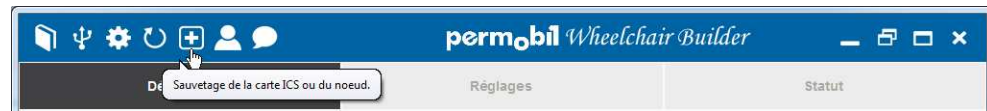
Cliquer sur l'icône « Actualiser » pour redémarrer le système ICS.



**Note:** Le système ICS redémarrera automatiquement chaque fois que nécessaire, sauf quand le URIB nécessite un redémarrage. Dans ce cas on vous demandera de redémarrer manuellement le fauteuil roulant.

## 2.7 Programme de sauvetage de la Carte ICS ou d'un nœud

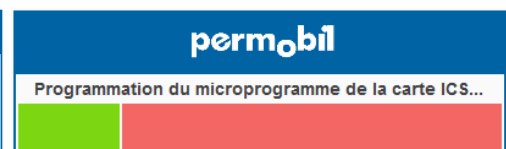
Cliquer sur l'icône de « Sauvetage » pour sélectionner la carte ICS ou un modèle de nœud.



### 2.7.1 Lancer le sauvetage de la Carte ICS

Cliquer sur « Carte ICS » si vous voulez charger le microprogramme de sauvetage pour la carte ICS.

Cliquer sur « OUI » pour confirmer que vous êtes conscient du fait que les paramètres seront effacés si vous continuez, ou « NON » pour abandonner.



**Note:** Si un fichier de configuration a été ouverte, l'écran « Statut » sera affiché après le chargement du microprogramme de sauvetage, et le système ICS sera automatiquement vérifié et mis à jour.

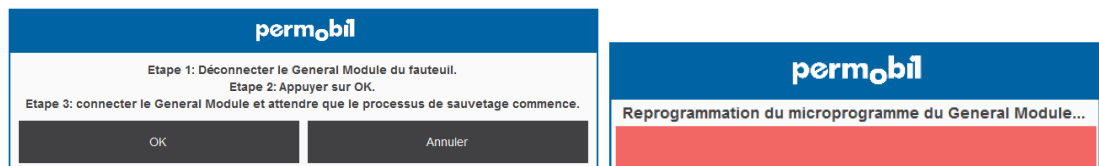
**Astuce:** Toute question ou avertissement demandant une action sur un bouton « Ok / Annuler » ou « Oui / Non », peuvent également être confirmées en appuyant sur la touche « Entrée », et abandonner en appuyant sur la touche « Echap » du clavier.

### 2.7.2 Lancer le sauvetage d'un nœud

Cliquer sur le type de nœud que vous souhaitez programmer.

Suivre les 3 étapes afin d'exécuter correctement le processus de sauvetage.

Le processus de sauvetage sera annulé si le nœud n'a pas été détecté dans les 30 secondes après avoir cliqué sur « OK » à l'étape 2, alors assurez-vous d'être en mesure de le faire avant de commencer ce processus.



### 2.8 Modifier le niveau d'utilisation

Cliquer sur l'icône « Utilisateur » pour sélectionner et activer un autre niveau d'accès.

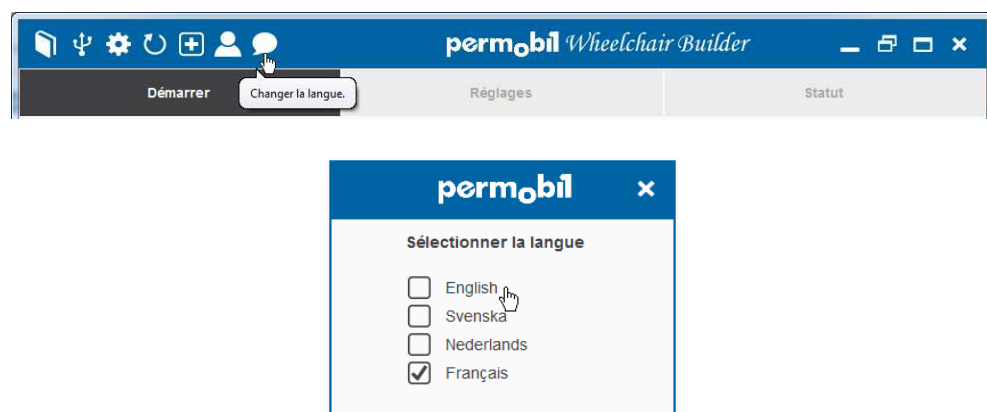


**Note:** Cliquer sur l'icône « Cadenas » de l'écran de niveau d'utilisateur et entrez le mot de passe correct pour avoir accès à des niveaux d'utilisations plus élevés.

### 2.9 Modifier la langue

Cliquer sur l'icône « Langue » pour activer une autre langue.

La langue devient active sans avoir à redémarrer l'application.



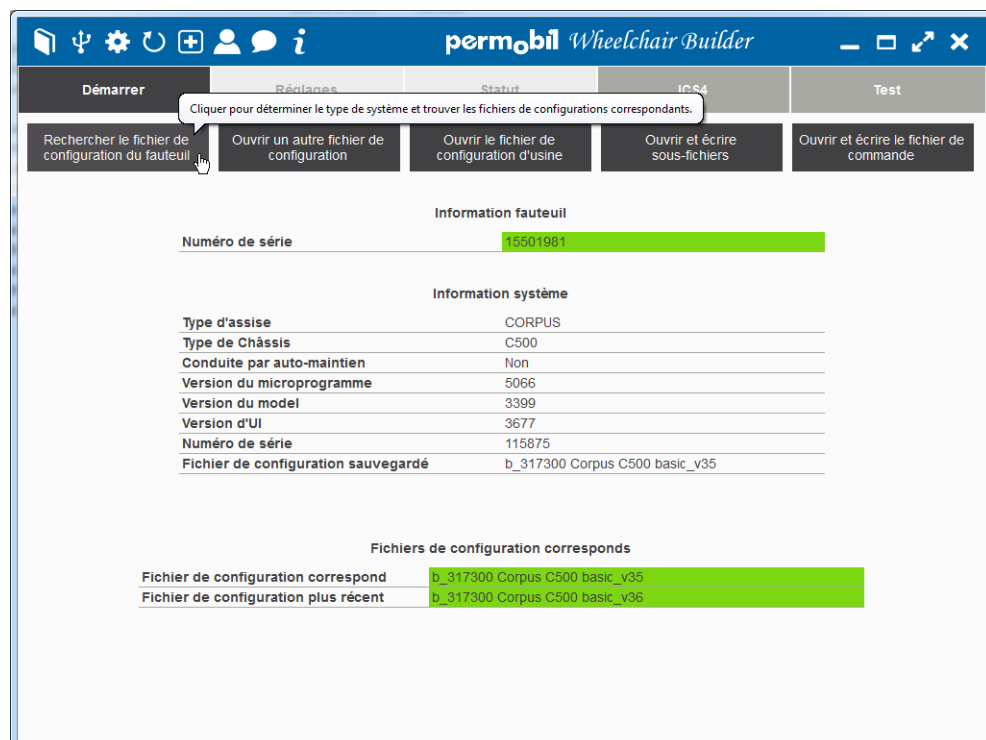
### 3 Démarrer

#### 3.1 Trouver le fichier de configuration

Cliquer sur « Trouver le fichier de configuration correspondant » dans l'onglet « Démarrer » pour se connecter au système ICS et lire les paramètres du fauteuil et déterminer les fichiers de configuration adaptés à ce système.

Les détails du système ICS connectés seront affichés dans la section « Informations système ».

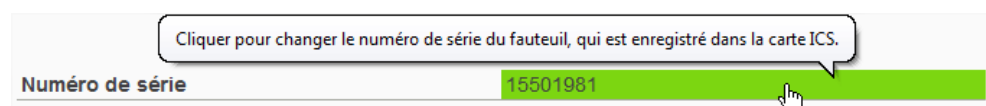
Le résultat sera affiché dans la section « Fichiers de configuration correspondant ».



**Note :** Il est important pour le 'Virtual Seating Coach' que le numéro de série du fauteuil soit correctement enregistré dans la carte ICS.

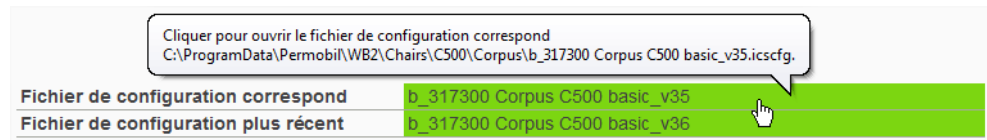
Chaque fois qu'une connexion au fauteuil roulant est faite, et que ce numéro de série ne peut être lu à partir de la carte ICS, il vous sera demandé d'inscrire le numéro de série du fauteuil. Le numéro de série du fauteuil est mentionné sur l'étiquette du châssis du fauteuil connecté.

Cliquez sur le numéro de série indiqué du fauteuil pour entrer le numéro de série du fauteuil et le sauvegarder sur la carte ICS.

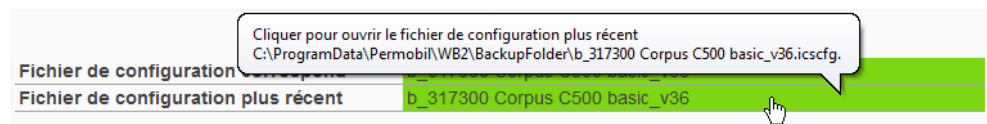




Cliquer sur le nom du « Fichier de configuration correspondant » (marqué en vert sombre si aucune mise à jour est nécessaire, vert clair si une mise à jour est nécessaire, ou rouge si un déclassement est nécessaire de le module maître), pour ouvrir le fichier de configuration qui a été écrit en dernier vers l'ICS.

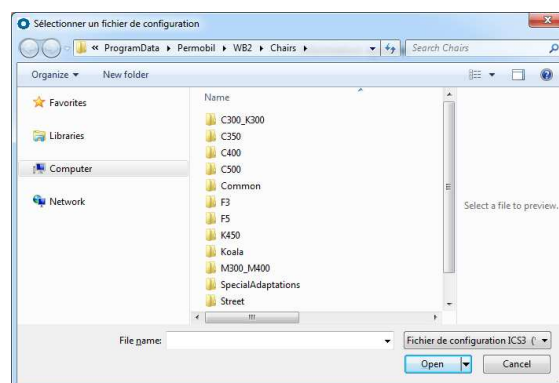


Cliquez sur le nom du « Fichier de configuration plus récent » (marqué en vert sombre si un déclassement est pas nécessaire, ou rouge si un déclassement est nécessaire de le module maître), pour ouvrir la version plus récente du fichier de configuration correspondant.



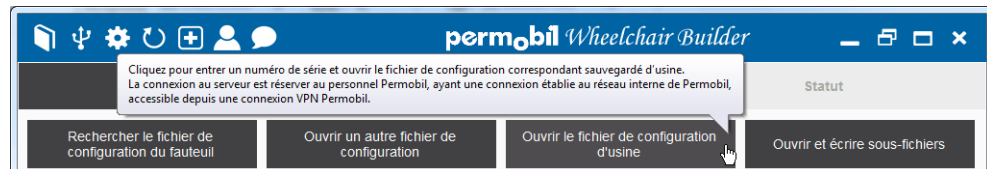
### 3.2 Ouvrir un fichier de configuration

Cliquer sur « Ouvrir un fichier de configuration » si aucun fichier de configuration correspondant n'a pu être trouvé, ou si vous voulez sélectionner manuellement le fichier de configuration.



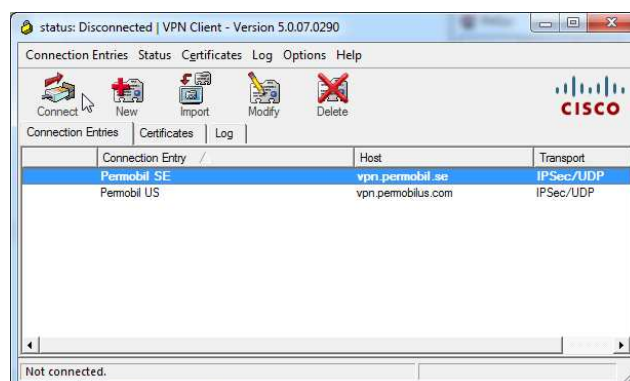
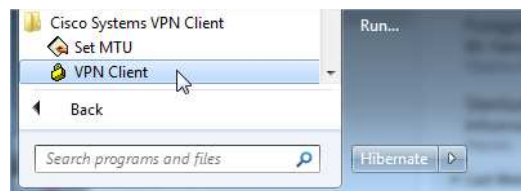
### 3.3 Ouvrir le fichier de configuration d'une sauvegarde

Cliquer sur « Ouvrir le fichier de configuration d'une » pour entrer un numéro de série du fauteuil, et rechercher sur le serveur pour le fichier de configuration correspondant sauvegardé d'usine, pour copier ce fichier de configuration à votre dossier de sauvegarde et ouvrez-le à partir de là.



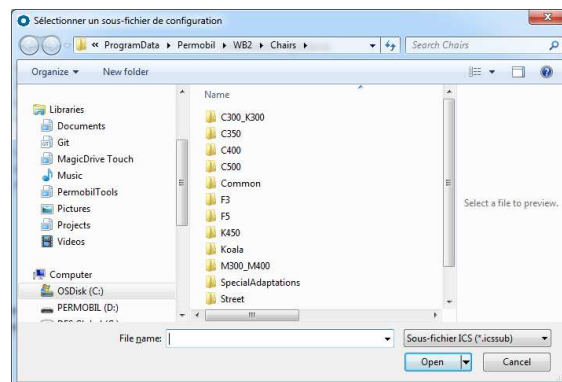
#### 3.3.1 La connexion au serveur

La connexion au serveur est réservée au personnel Permobil, ayant une connexion établie au réseau interne de Permobil, accessible depuis une connexion VPN Permobil.



### 3.4 Ouvrir et écrire un sous-fichier de configuration

Cliquer sur « Ouvrir et écrire un sous-fichier de configuration » pour sélectionner et écrire un sous-fichier de configuration sur le système ICS connecté.

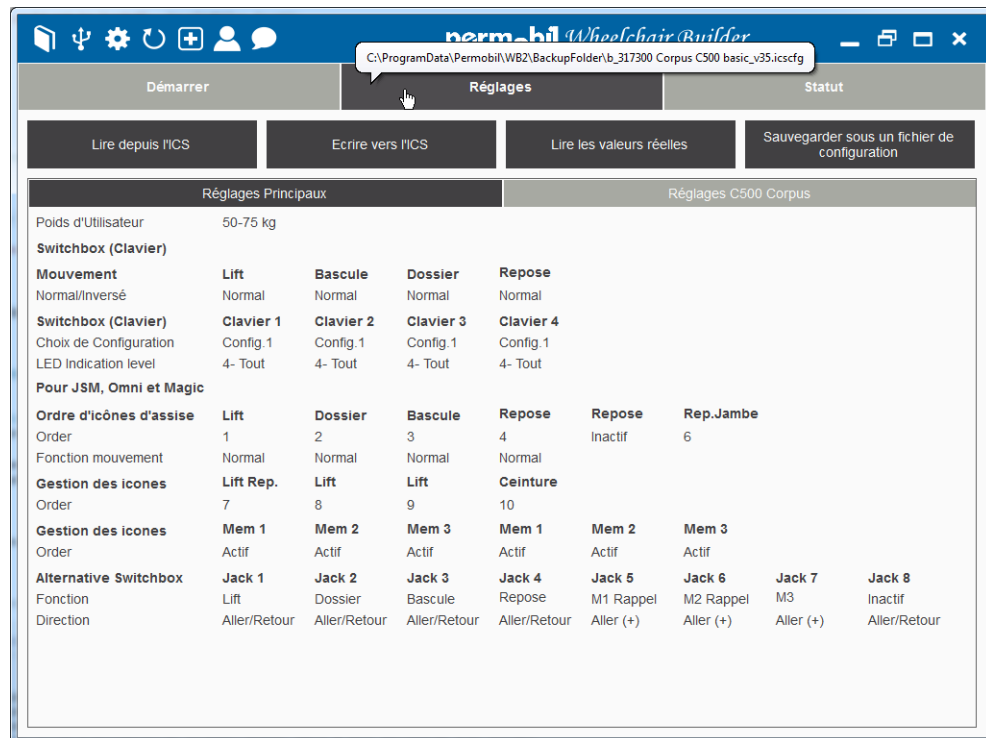


## 4 Réglages

### 4.1 Fichier de configuration

Après avoir sélectionné et ouvert un fichier de configuration, les onglets « Réglages » et « Statut » seront disponibles.

**Astuce:** Vous pouvez toujours voir le chemin d'accès du fichier de configuration ouverte dans l'infobulle du bouton « Réglages ».



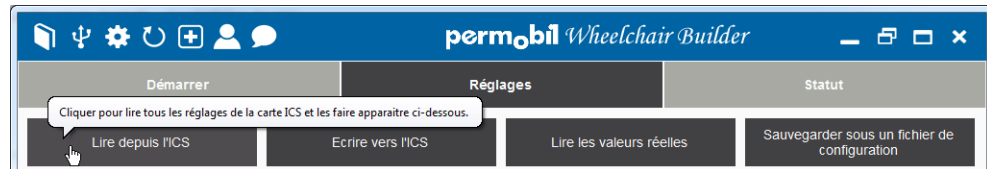
**Attention:** Les valeurs qui sont affichées dans l'onglet « Réglages » après l'ouverture d'un fichier de configuration, sont les valeurs qui sont stockées dans le fichier de configuration. Ainsi, les paramètres réels dans le système ICS connecté pourraient être différents de ceux indiqués dans l'onglet « Réglages » jusqu'à ce que vous ayez effectué une lecture depuis l'ICS.

Un avertissement sera affiché lorsque vous essayez de modifier une valeur dans l'onglet « Réglages » ou essayer d'écrire vers l'ICS, alors que vous ne l'avez pas encore effectué une lecture depuis l'ICS; afin de pas perdre les données du fauteuil.



## 4.2 Lire depuis l'ICS

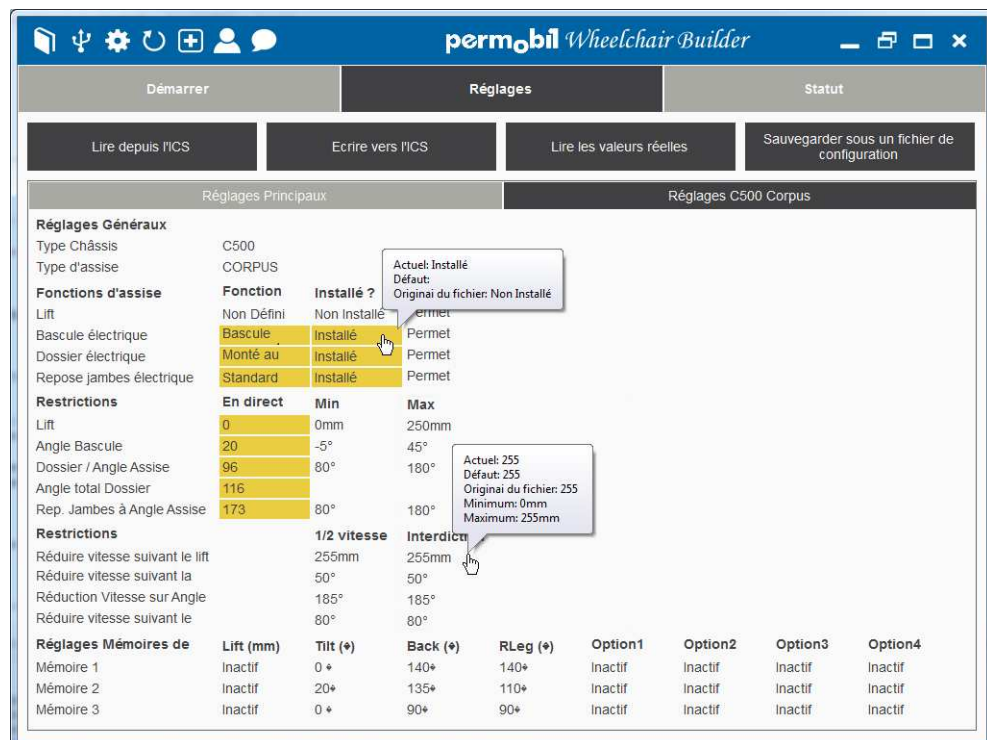
Cliquer sur « Lire depuis l'ICS » pour lire tous les réglages de l'ICS connectée.  
Cela comprend les valeurs réelles.



Lorsque la lecture est terminée, les valeurs réelles du système ICS connectés seront affichées dans l'onglet « Réglages ».

Toutes les valeurs qui sont différentes des valeurs d'origine du fichier de configuration ouvert, et toutes les valeurs réelles (qui ne sont pas stockés dans le fichier de configuration), seront affichées en jaune.

**Astuce:** Vous pouvez voir la valeur actuelle (pratique lorsque la valeur actuelle ne peut pas être représentée complètement) et la valeur d'origine du fichier de configuration ouvert et aussi les valeurs minimales et maximales permises, dans l'infobulle de la valeur indiquée.



### 4.3 Modifier les valeurs

Si une valeur dans l'onglet « Réglages » peut être modifiée, le curseur de la souris deviendra une forme de main lorsque vous le placerez sur la valeur.

**Astuce:** Vous verrez aussi la valeur qui peut être modifiée, soulignée si le paramètre « Souligner les champs pouvant être édités » est activé.

Réglages Généraux			
Type Châssis	C500		
Type d'assise	CORPUS		
Fonctions d'assise	Fonction	Installé ?	Operable?
Lift	<u>Non Défini</u>	<u>Non Installé</u>	<u>Permet</u>
Bascule électrique	<u>Bascule</u>	<u>Installé</u>	<u>Permet</u>
Dossier électrique	<u>Monté au</u>	<u>Installé</u>	<u>Permet</u>
Repose jambes électrique	<u>Standard</u>	<u>Installé</u>	<u>Permet</u>

Cliquer sur la valeur pour voir un écran de sélection ou d'un pavé numérique afin de sélectionner ou d'entrer une nouvelle valeur; ou cliquer sur l'icône « Fermer » pour annuler.

**permobil** x

Sélectionner une nouvelle valeur

☒ Normal

☐ Inversé

**permobil** x

Entrer une nouvelle valeur

Valeur minimale: -5

Valeur maximale: 45

-/+

1	2	3
4	5	6
7	8	9
<	0	OK

La valeur entrée n'est pas valide.

**Astuce:** Le clavier peut également être utilisé pour entrer une valeur numérique. Voir les infobulles, des fonctions retour et confirmer pour avoir plus d'informations sur la façon de les utiliser.

**Note:** Le bouton « OK » sera désactivé jusqu'à ce qu'une valeur valide soit entrée.

#### 4.4 Ecrire vers l'ICS

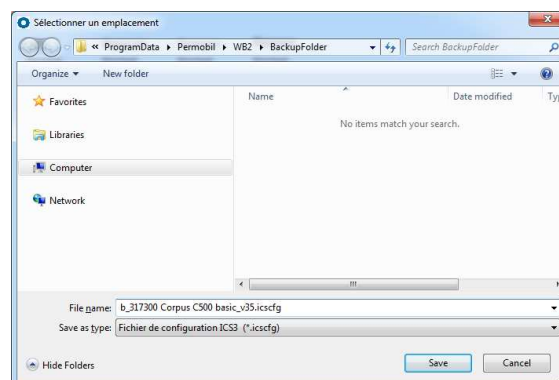
Cliquer sur « Écrire vers l'ICS » pour écrire tous les paramètres, comme indiqué dans l'onglet « Réglages » du système ICS connecté.



Lorsque l'écriture est terminée, le système ICS sera automatiquement redémarré et il vous sera demandé si vous souhaitez sauvegarder les réglages sous un fichier de configuration.

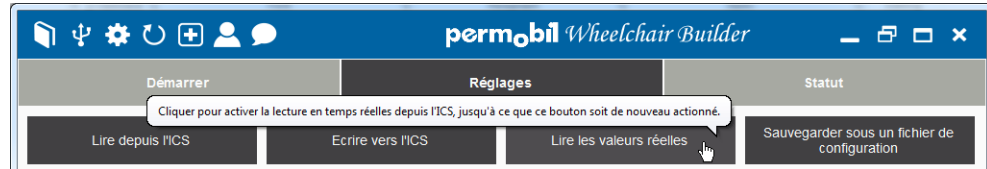
#### 4.5 Sauvegarder sous un fichier de configuration

Cliquer sur « Sauvegarder le fichier de configuration » pour sélectionner un emplacement et enregistrer tous les paramètres, comme indiqué actuellement dans l'écran « Réglages », dans un nouveau fichier de configuration.



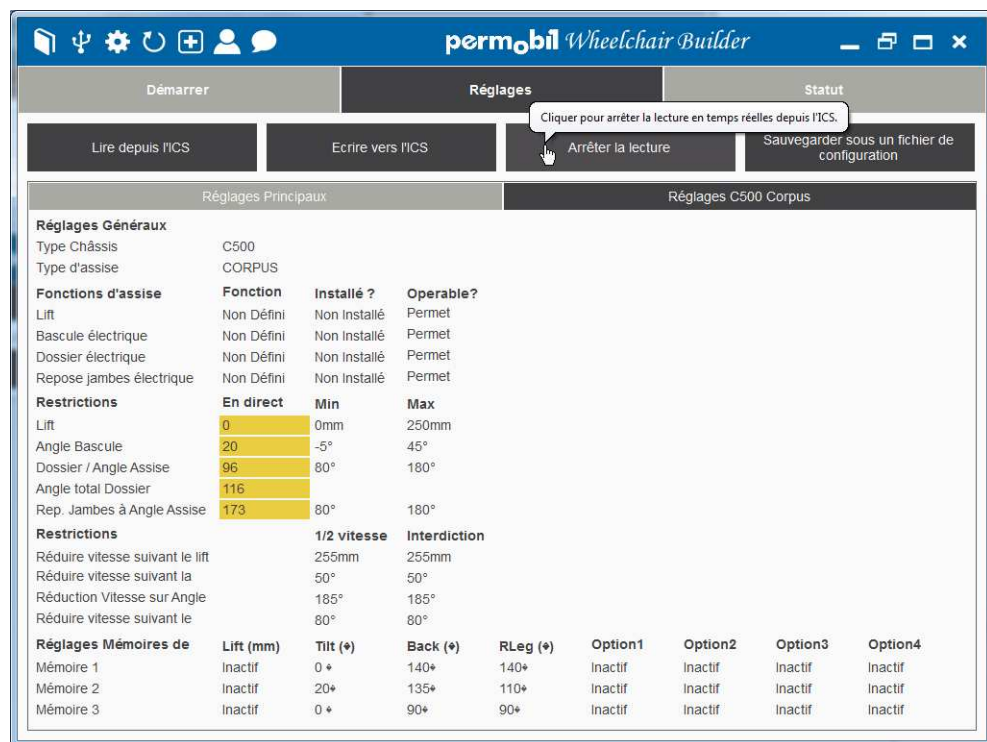
#### 4.6 Lire les valeurs réelles

Cliquer sur « Lire les valeurs réelles » pour commencer à lire en permanence toutes les valeurs réelles du système ICS connecté.



Notez que le texte du bouton changera ensuite vers « Arrêter la lecture », qui peut ensuite être utilisé pour arrêter la lecture des valeurs en directe.

**Astuce:** Vous verrez la valeur d'un réglage réel clignoter en jaune lorsqu'il vient d'être lu.



Si vous cliquez sur une autre touche lors de la lecture des valeurs en direct, vous serez averti.

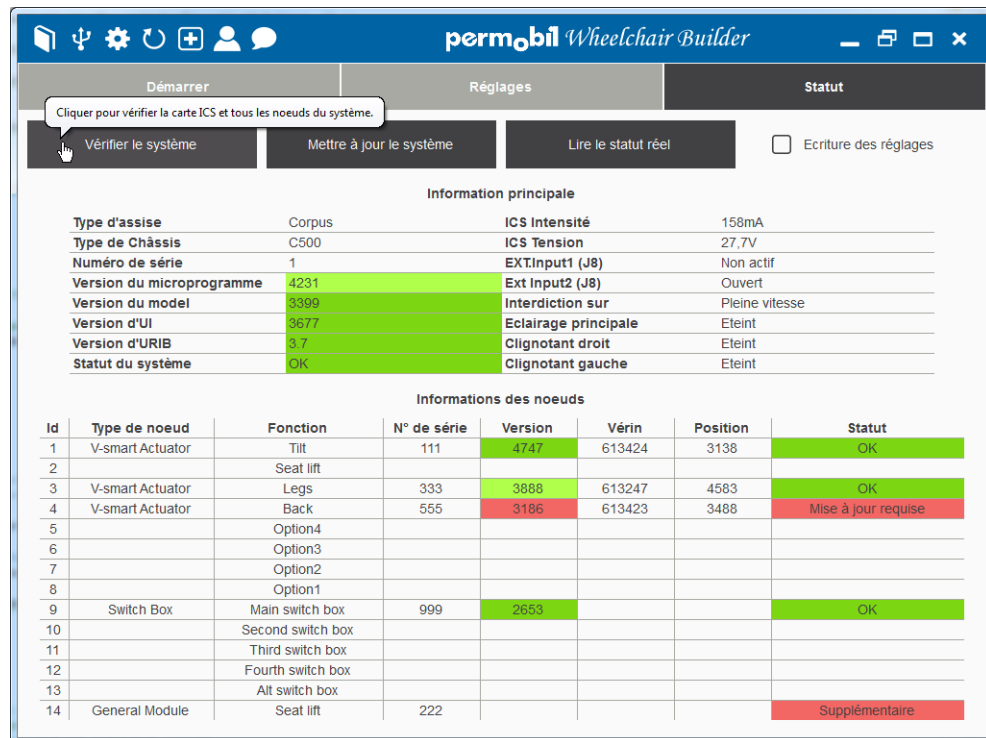




## 5 Statut

### 5.1 Vérifier le système

Cliquer sur « Vérifier le système » pour vérifier l'état de la carte ICS et de tous les nœuds connectés.



**Astuce:** Vous verrez aussi les champs qui peuvent être modifiés, soulignée si le paramètre « Souligner les champs pouvant être édités » est activé.

**Astuce:** Différentes couleurs sont utilisées pour indiquer l'état du microprogramme de la carte ICS et des nœuds:

- Vert foncé: version conforme à la version minimale requise selon le fichier de configuration ouvert, et il n'y a pas de nouvelle version disponible.
- Vert clair: version conforme à la version minimale requise selon le fichier de configuration ouvert, mais il y a une nouvelle version de disponible. Veuillez noter que cette mise à jour n'est pas nécessairement requise.
- Rouge: La version n'est pas conforme à la version minimum requis selon le fichier de configuration ouvert, et doit donc être mis à jour.

**Note:** La version du modèle et de l'UI (interface utilisateur) de la carte ICS doivent chacun avoir exactement la même version que celle mentionnée dans le fichier de configuration ouvert, donc ils peuvent seulement être de la couleur vert foncé ou rouge.

## 5.2 Mettre à jour le système

### 5.2.1 Mettre à jour tous le système

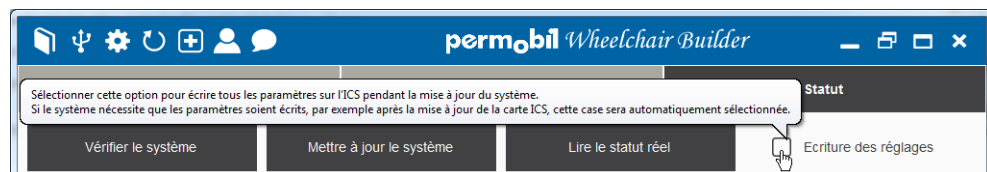
Cliquer sur « Mettre à jour le système » pour mettre à jour la carte ICS et les nœuds selon ce que demande le fichier de configuration ouvert et selon les paramètres de l'application « L'option de mise à jour de la carte ICS » et « L'option de mise à jour des nœuds ».



**Astuce:** Si le système n'a pas encore été vérifié en cliquant sur « Vérifier le système », il sera automatiquement vérifié, donc il n'est pas nécessaire de cliquer manuellement sur le bouton « Vérifier système » premièrement.

La case « Ecriture des réglages » détermine si les paramètres, comme ils sont présentés dans l'onglet « Réglages », seront écrits sur la carte ICS au cours de la mise à jour de tous le système ICS connecté.

Cette case sera automatiquement activée, si le système devait obligatoirement écrire les réglages, par exemple, si lors de la mise à jour du microprogramme de la carte ICS.



### 5.2.2 Mettre à jour le microprogramme de la carte ICS

Cliquer sur « Version du microprogramme » de la carte ICS pour mettre à jour le microprogramme de la carte ICS à une version spécifique. Ceci peut être fait même si le microprogramme a déjà la dernière version.

**Note:** Si la mise à jour du microprogramme de la carte ICS est nécessaire, il sera automatiquement effectué pendant la mise à jour de l'ensemble du système, en fonction de l'activation du paramètre de l'application « L'option de mise à jour pour la carte ICS ».

Information principale			
Type d'assise	Corpus	ICS Intensité	143mA
Type de Châssis	C500		27,7V
Numéro de série	1		Non actif
Version du microprogramme	4231	Ext Input2 (J8)	Ouvert
Version du modèle	3399	Interdiction sur	Pleine vitesse
Version d'UI	3677	Eclairage principale	Eteint
Version d'URIB	3.7	Clignotant droit	Eteint
Statut du système	Mise à jour requise	Clignotant gauche	Eteint

Toutes les versions de microprogrammes disponibles pour la carte ICS qui sont conformes à la version minimale requise pour le fichier de configuration ouvert, seront affichées.

Cliquez sur l'une des versions de microprogramme pour commencer la mise à jour ou cliquer sur l'icône « Fermer » pour annuler.

permobil x

Sélectionner la version

☐ 3728  
☐ 3975  
☐ 4175  
☐ 4231  
☒ 5066

### 5.2.3 Mettre à jour le modèle du microprogramme de la carte ICS

Si la version du modèle n'est pas conforme à la version du modèle requis pour le fichier de configuration ouverte, il sera indiqué en rouge.

Cliquer sur la version du modèle pour mettre à jour le microprogramme du modèle vers la version requise.

**Note:** Si la mise à jour du microprogramme du modèle est nécessaire, elle sera automatiquement effectuée pendant la mise à jour de l'ensemble du système ICS connecté.

Information principale			
Type d'assise	Corpus	ICS Intensité	158mA
Type de Châssis	C500	ICS Tension	27,7V
Numéro de série	1		Non actif
Version du microprogramme	4231		Ouvert
Version du modèle	3399	Interdiction sur	Pleine vitesse
Version d'UI	3677	Eclairage principale	Eteint
Version d'URIB	3.7	Clignotant droit	Eteint
Statut du système	Mise à jour requise	Clignotant gauche	Eteint

### 5.2.4 Mettre à jour l'UI du microprogramme de la carte ICS

Si la version de l'interface utilisateur UI n'est pas conforme pas à la version de l'interface utilisateur nécessaire pour le fichier de configuration ouvert, il sera indiqué en rouge. Cliquer sur « Version de l'interface utilisateur » pour mettre à jour le microprogramme de l'interface utilisateur vers la version requise.

**Note:** Si la mise à jour du microprogramme de l'interface utilisateur est nécessaire, elle sera automatiquement effectuée lors de la mise à jour de l'ensemble du système.

Information principale			
Type d'assise	Corpus	ICS Intensité	143mA
Type de Châssis	C500	ICS Tension	27,7V
Numéro de série	1	EXT.Input1 (J8)	Non actif
Version du microprogramme	4231		
Version du model	3399		
Version d'UI	3677		
Version d'URIB	3.7		
Statut du système	Mise à jour requise		

### 5.2.5 Mettre à jour le microprogramme d'un nœud

Cliquer sur la version du microprogramme d'un nœud pour mettre à jour le microprogramme de ce nœud à une version spécifique. Ceci peut être fait même si le microprogramme a déjà la dernière version.

**Note:** Si la mise à jour du microprogramme d'un nœud est nécessaire, elle sera automatiquement effectuée lors de la mise à jour de l'ensemble du système, en fonction de l'activation du paramètre de l'application « L'option de mise à jour pour la carte ICS ».

Informations des noeuds							
Id	Type de noeud	Fonction	N° de série	Version	Vérin	Position	Statut
1	V-smart Actuator	Tilt	111	4747	613424	3137	OK
2		Seat lift					
3	V-smart Actuator	Legs	333	3888			
4	V-smart Actuator	Back	555	3186	613423	3487	Mise à jour requise
5		Option4					
6		Option3					
7		Option2					
8		Option1					
9	Switch Box	Main switch box	999	2653			OK
10		Second switch box					
11		Third switch box					
12		Fourth switch box					
13		Alt switch box					
14	General Module	Seat lift	222				Supplémentaire

Toutes les versions de microprogrammes disponibles pour ce nœud qui sont conformes à la version minimale requise pour le fichier de configuration ouvert, seront affichées.

Cliquer sur l'une des versions de microprogramme pour commencer la mise à jour ou cliquer sur l'icône « Fermer » pour annuler.

permobil

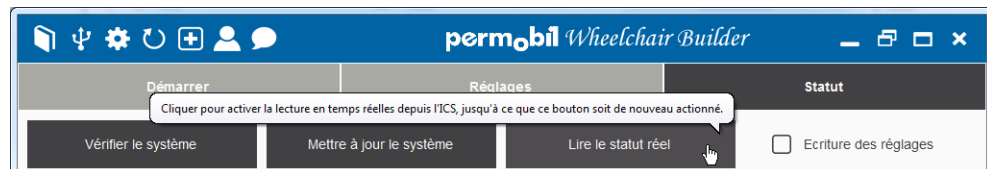
Sélectionner la version

☐ 3469
☐ 3888
☒ 4747

### 5.3 Lecture du statut réel

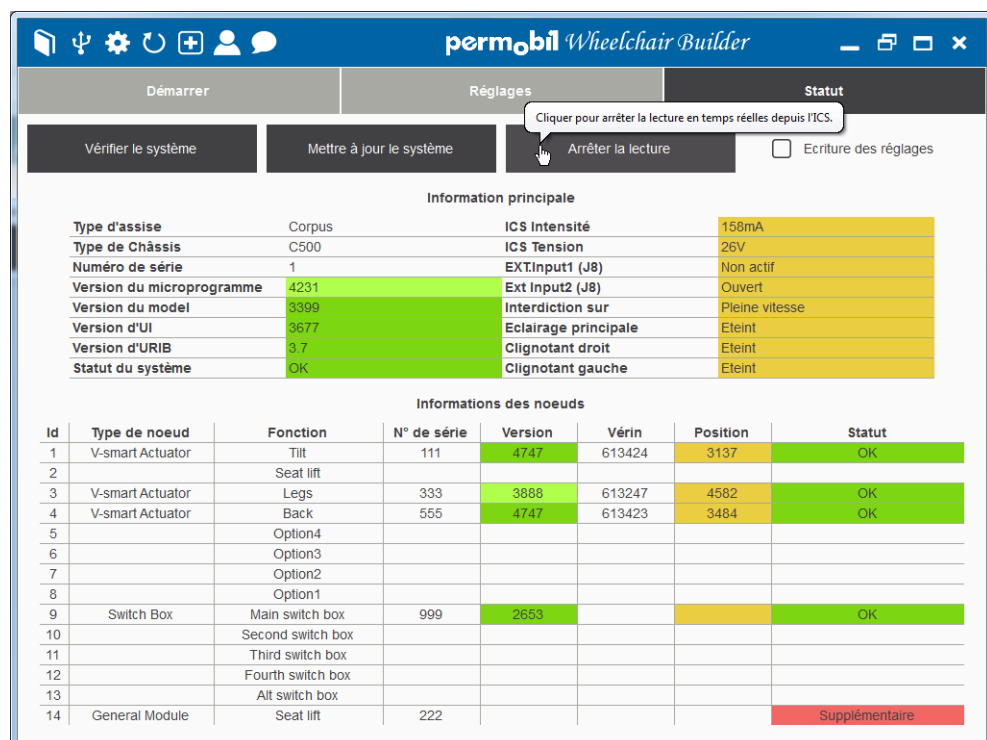
Cliquer sur « Lecture du statut réel » pour lancer lecture en boucle de toutes les valeurs en du système ICS connecté.

Il faut au préalable vérifier le système, ce qui doit être fait manuellement.

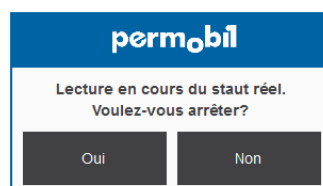


Notez que le texte du bouton changera ensuite vers « Arrêter la lecture », qui peut ensuite être utilisé pour arrêter la lecture des valeurs en directe.

**Astuce:** Vous verrez la valeur d'un réglage réel clignoter en jaune lorsqu'il vient d'être lu.



Si vous cliquez sur une autre touche lors de la lecture de l'état direct, vous serez averti.



## 5.4 Calibrer un nœud

Cliquer sur la valeur de position actuelle d'un nœud pour lancer l'étalonnage de ce nœud.

Informations des nœuds						
Id	Type de nœud	Fonction	N° de série	Version	Vérin	Position
1	V-smart Actuator	Tilt	111	4747	613424	3137
2		Seat lift				
3	V-smart Actuator	Legs	333	3888	613247	4580
4	V-smart Actuator	Back	555	4747	613423	3483
5		Option4				
6		Option3				
7		Option2				
8		Option1				
9	Switch Box	Main switch box	999	2653		
10		Second switch box				
11		Third switch box				
12		Fourth switch box				
13		Alt switch box				
14	General Module	Seat lift	222			
						Supplémentaire

Cliquer sur « OUI » pour confirmer que l'actionneur est correctement installé, ou « NON » pour abandonner.

**permobil**

Voulez-vous calibrer le vérin du legs?  
Assurez-vous que le vérin est bien monté et peut être déplacé sur toute sa course.

Oui
Non

Pendant la calibration du nœud, l'Intensité ICS et la position seront mis à jour.  
Laissez le nœud finir la calibration ou cliquer sur l'icône « Fermer » pour annuler l'étalonnage.

✕
air Builder

\_
□
✕

Démarrer

Calibration du vérin de legs...
✕

Statut

Vérifier le système

Mettre à jour le système

Lire le statut réel

☐ Ecriture des réglages

Information principale

Type d'assise	Corpus	ICS Intensité	1570mA
Type de Châssis	C500	ICS Tension	26.2V
Numéro de série	1	EXT.Input1 (J8)	Non actif
Version du microprogramme	4231	Ext Input2 (J8)	Ouvert
Version du model	3399	Interdiction sur	Pleine vitesse
Version d'UI	3677	Eclairage principale	Eteint
Version d'URIB	3.7	Clignotant droit	Eteint
Statut du système	OK	Clignotant gauche	Eteint

Informations des nœuds

Id	Type de nœud	Fonction	N° de série	Version	Vérin	Position	Statut
1	V-smart Actuator	Tilt	111	4747	613424	3137	OK
2		Seat lift					
3	V-smart Actuator	Legs	333	3888	613247	3874	OK
4	V-smart Actuator	Back	555	4747	613423	3486	OK
5		Option4					
6		Option3					
7		Option2					
8		Option1					
9	Switch Box	Main switch box	999	2653			OK
10		Second switch box					
11		Third switch box					
12		Fourth switch box					
13		Alt switch box					
14	General Module	Seat lift	222				Supplémentaire

## 5.5 Modifier le numéro de série de la carte ICS ou d'un nœud

Si le paramètre de l'application « Autoriser les numéros de série à être remplacé » est actif, cliquer sur le numéro de série de la carte ICS ou d'un nœud pour entrer un nouveau numéro de série.

**permobil Wheelchair Builder**

Démarrer | Régler | Statut

Vérifier le système | Mettre à jour le système | Lire le statut réel | ☐ Ecrire des réglages

**Information principale**

Type d'assise	Corpus	158mA
Type de Châssis	C500	26,3V
Numéro de série	115875	EXT.Input1 (J8) Non actif
Version du microprogramme	4231	Ext Input2 (J8) Ouvert
Version du model	3399	Interdiction sur Pleine vitesse
Version d'UI	3677	Eclairage principale Eteint
Version d'URIB	3.7	Clignotant droit Eteint
Statut du système	OK	Clignotant gauche Eteint

**Informations des nœuds**

Id	Type de nœud	Fonction	N° de série	Version	Vérin	Position	Statut
1	V-smart Actuator	Tilt	4425				OK
2		Seat lift					
3	V-smart Actuator	Legs	111545	3888	613247	4585	OK
4	V-smart Actuator	Back	841225	4747	613423	3484	OK
5		Option4					
6		Option3					
7		Option2					
8		Option1					
9	Switch Box	Main switch box	11145	2653			OK
10		Second switch box					
11		Third switch box					
12		Fourth switch box					
13		Alt switch box					
14	General Module	Seat lift	77741				Supplémentaire

Entrez le nouveau numéro de série ou cliquez sur l'icône « Fermer » pour annuler.

**permobil** x

**Legs**

Entrer un nouveau numéro de série

-/+

1 2 3

4 5 6

7 8 9

< 0 OK

**Attention:** Il n'est pas autorisé de donner à un nœud le même numéro de série d'un autre nœud. Dans ce cas, un avertissement sera affiché.

## 5.6 Modifier le type et la fonction d'un vérin ou d'un nœud.

Cliquer sur la fonction d'un nœud pour changer le type de vérin ou / et le type de fonction de ce nœud.

Informations des nœuds							
Id	Type de nœud	Fonction	N° de série	Version	Vérin	Position	Statut
1	V-smart Actuator	Tilt	4425	4747	613424	3137	OK
2		Seat lift					
3	V-smart Actuator	Legs	111545	3888	613247	4585	OK
4	V-smart Actuator	Back	841225	4747	613423	3484	OK
5		Option4					
6		Option3					
7		Option2					
8		Option1					
9	Switch Box	Main switch box	11145	2653			OK
10		Second switch box					
11		Third switch box					
12		Fourth switch box					
13		Alt switch box					
14	General Module	Seat lift	77741				Supplémentaire

Cliquer pour remplacer la fonction de nœud 14.

Sélectionnez le type de vérin et/ou de fonction nécessaire et cliquez sur le « Mettre à jour le système » pour mettre à jour le système en tant que tel, ou cliquez sur l'icône « Fermer » pour annuler.

permobil

×

Sélectionner le vérin et le type de fonction

Identification du système: 14  
 Numéro de série: 77741

Types de vérin:

☐ Tilt  
☒ Seat lift  
☐ Legs  
☐ Back  
☐ Option4  
☐ Option3  
☐ Option2  
☐ Option1

Types de fonction:

☒ 1: Lift GM switch (315930) LIFT  
☐ 2: Lift GM softpot (315930) LIFT

Mettre à jour le système